

Spannende verschuivingen in een strak raamwerk

ARCHITECTUUR

Woonhuis, Hattem. Architect: Art Nieuwpoort, XX architecten. Ontwerp: vanaf 1999. Opgeleverd: voorjaar 2001.

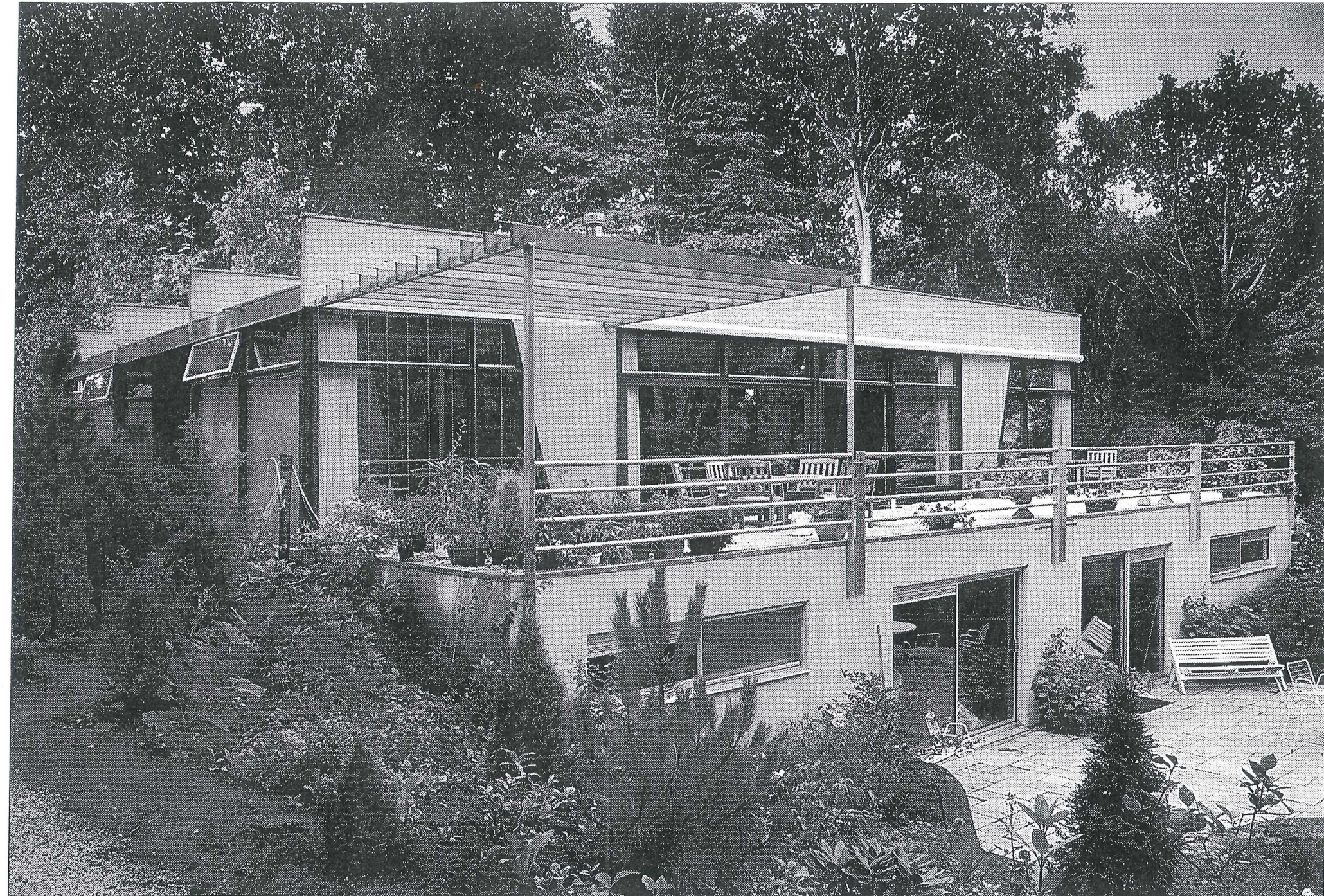
Het is een zeldzaam verschijnsel geworden: een architect die zelf nog elk detail van zijn gebouw wil uitkijken en tekenen, ook al moet hij dan tevreden zijn met een productie van één werk per jaar. Nog zeldzamer zijn de architecten die deze instelling jaren weten vol te houden terwijl de druk om méér te werken en te delegeren, groeit.

De Delftenaar Art Nieuwpoort (1958) is zo iemand. Hij is gegrepen door het ideaal om 'minimalistische architectuur' te maken. Bij het ontwerpen probeert hij eerst de opdracht tot zijn diepste essentie terug te brengen en vervolgens beperkt hij het materiaalgebruik tot het absolute minimum. Zelfs schilder- en pleisterwerk maakt hij in zijn gebouwen meestal overbodig.

Dit streven blijkt al uit zijn vroege werk, zoals de woningen die hij begin jaren negentig in het kader van twee experimentele woningbouwprojecten in Delft ontwierp. Sterker nog kwam het tot uitdrukking in recente Delftse bedrijfsgebouwen. Bij een loods, voor groothandel Conelgro (1997), ligt een dergelijke benaderingswijze wellicht voor de hand maar bij een kantoorgebouw zoals Flex (2000) leidde het tot een werkelijk uitzonderlijk strak gebouw waarin mensen ook nog eens bijzonder prettig bleken te werken.

Op de grens tussen de Veluwe en het dal van de IJssel is nu een villa naar ontwerp van Nieuwpoort gebouwd. Het was een haast ideale opdracht. Een ouder echtpaar wilde een nieuwe woning die op het terrein van hun toenmalige landhuis kon worden gebouwd. Als er maar veel daglicht in dat huis naar binnen zou komen en het woongedeelte gelijkvloers zou zijn, kreeg de architect verder bijna alle vrijheid. Alleen een plat dak was niet gewenst en men wilde ook geen hoekig bouwwerk.

Hoekig en plat is het huis alsnog



Woonhuis van Art Nieuwpoort, XX architecten in Hattem.

geworden. Want na een lange zoektocht en veel gesoebat, bracht Nieuwpoort de opdracht terug tot een rechthoekig stramien. Hij koos als basismaat een vierkant van 4,5 meter breedte; dat is een maat die bij de indeling van een woning een grote flexibiliteit geeft.

Het huis is nu 18 meter lang en 13,5 meter breed, respectievelijk vier en drie maal 4,5 meter. Een terras van 4,5 breedte bevindt zich langs de lange kant. De belangrijkste draagconstructie bestaat uit vier maal twee taps-uitlopende houten kolommen die telkens één

brede houten ligger van 18 meter lengte dragen en die – evenwijdig aan elkaar – precies op de stramienmaat staan. Dit geheel rust op een betonnen basement, waarin een open garage en een volwaardig gastenverblijf zijn geci- tueerd.

Wellicht lijkt dit een mathematische hobby. Toch ontstond deze oplossing vooral omdat dit uiteindelijk het zuiverste antwoord bleek op de vraag van de opdrachtgever naar veel lichtinval. Onder de prachtige brede houten spanten (gelamineerd Siberisch

FOTO MARCEL VAN DEN BERGH – DE VOLKSKRANT

larikshout) bestaan alle gevels namelijk geheel uit glas, gevat in ranke houten kozijnen. Soms is dit glas mat, als de behoefte aan beslotenheid dit vergt. Maar elders, bijvoorbeeld bij terras en loggia, kunnen die puien geheel worden opengeschoven.

Veel licht maakt nog geen mooie ruimte; zoals een strak stramien lang niet altijd leidt tot interessante architectuur. Art Nieuwpoort ging gelukkig verder en het resultaat is wonderbaarlijk. Want juist het strakke raamwerk dat aan het huis ten grondslag ligt, maakte verschuivingen mogelijk die de ruimte spanning geven. Het plafond bijvoorbeeld – dankzij de materiaalzuinige opvatting van Nieuwpoort tevens onderkant van het platte dak – is soms aan de bovenzijden van de brede houten liggers bevestigd en elders aan de onderkant ervan.

Dat levert op allerlei plaatsen een verspringing van plafondhoogte op zodat men bijvoorbeeld vanuit een hal met een relatief laag plafond (2,80 meter) de woonkamer betreedt met juist een hoog plafond (3,80 meter). Beide hoeken van die kamer hebben weer een laag plafond.

Met een minimum aan bouwmaterialen is zo inderdaad een grote rijkdom aan ruimtelijke ervaringen teweeggebracht. Dat wordt nog versterkt doordat, bij elke verspringing van de kamelhoogte, een horizontale glasstrook het niveauverschil overbrugt. Dat levert niet alleen een fraai strijklicht op langs de diepbruine plafondplaten, maar bovendien worden kamers die anders wellicht te groot zouden zijn, nu verdeeld in een aantal duidelijk onderscheiden plekken.

Het exterieur weerspiegelt de binnenkant en alle beslissingen die daarover zijn genomen. Dat is precies wat de architect zich wenst maar daarmee nog niet vanzelfsprekend mooi.

Eerder levert het een stug soort schoonheid op, ontdaan van elke vorm van behaagzucht, die zich pas op den duur laat kennen. De bewoners hadden zich er echter al mee verzoend dat hun nieuwe woning nog het meest op een pompstation zou lijken. En nu in het gebruik blijkt dat het maatwerk is, zorgvuldig toegespitst op hun eigen wensen, stijgt hun waardering met de dag.

Hilde de Haan